

ОАО «Инвет»

Руководство

по эксплуатации

боксов для телят

БСТМ-К

(бокс содержания телят модульный)

1. Назначение.

Бокс для телят предназначен для индивидуального содержания телят до достижения теленком 45-60 дневного возраста, с установкой боксов в помещении.

Бокс укомплектован 2-мя поилками, а так же 2-мя ведрами для поения водой и кормления твердыми кормами.

2. Технические характеристики БСТМ-К

Габаритные размеры

Длина	1980 ± 20
Ширина	1340 ± 20
Высота	1465 ± 20
Масса – кг, не более	78

Внутренние размеры бокса:

Длина	1570 ± 15 мм
Ширина	1200 ± 15 мм

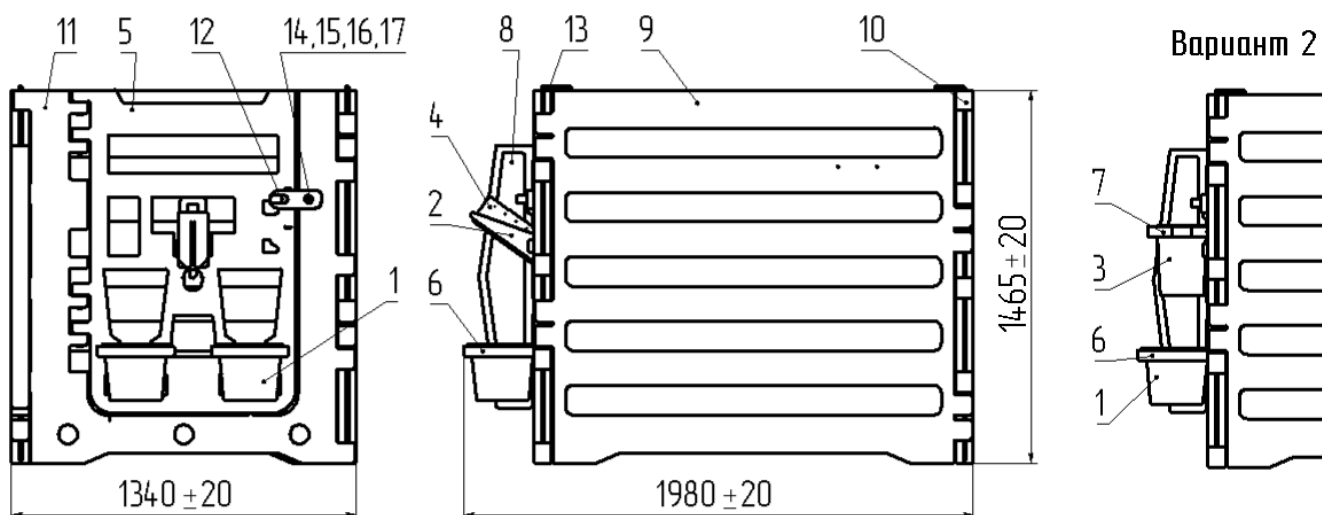


Рисунок 1 – общий вид изделия

3. Описание изделия и правила эксплуатации.

На рисунке 1 показан общий вид изделия с указанием деталей:

№ п/п	Наименование
1	Ведро ВК – 8
2	Кронштейн поилки ПТ-3
3	Поилка ПТМ-7
4	Поилка ПТ-3
5	Дверь
6	Держатель ведра

7.	Держатель поилки ПТМ-7
8	Перегородка
9	Стенка боковая
10	Элемент задний
11	Стенка передняя
12	Защелка
13	Штырь
14	Болт М8х65
15	Шайба Ф8
16	Шайба БСТ-2П.00.204 (Ф8хФ50х3)
17	Гайка М8 DIN 985 (самоконтрящаяся)

Все элементы бокса изготовлены из полимерных материалов, стойких к воздействию климатических факторов окружающей среды, а так же к воздействию отходов жизнедеятельности животных.

Бокс предназначен для индивидуального содержания телят в помещении. На передней стенке бокса имеется навесное оборудование:

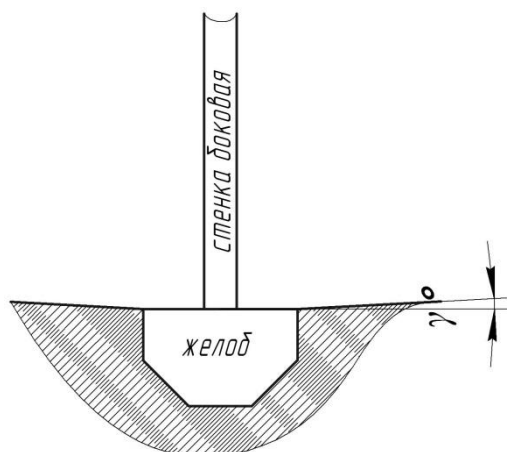
- поилка ПТМ-7 – Поилка с номинальным объемом в 7 литров (поз.3, вариант 2), предназначена для выпаивания теленка молоком и молозивом. Устанавливается в специальное кольцо в центральной части двери;
- поилка ПТ-3 – Поилка номинальным объемом в 3 л. (поз. 4), предназначена для выпаивания с 3 по 12 день кормления из бутылки. Устанавливается вместо поилки ПТМ-7 в центральной части двери (или наоборот);
- ведро ВК-8 – ведро объемом 8 л. (поз. 1-2шт.), предназначено для выпаивания теленка водой и кормления твердыми кормами. Устанавливаются в кольцо в нижней части двери;
- защелка поз.12 служит для фиксации двери поз.5 в закрытом положении для избежания выхода теленка из бокса. Для установки защелки необходимо взять болт М8х65 , надеть на него шайбу Ф8хФ50х3 .Вставить болт с шайбой в отверстие с правой верхней стороны стенки передней (поз.11), с внутренней стороны бокса. Вставить защелку в углубление на болт. Снаружи на болт одеть шайбу Ф8мм и закрутить гайку М8 до полного прилегания защелки .Защелка должна вращаться с небольшим усилием и в закрытом положении упираться в выступ на двери , находясь в горизонтальном положении.

Навесное оборудование предназначено для облегчения процесса кормления телят.

Бокс имеет разборную конструкцию, которая позволяет легко собирать и разбирать его для проведения дезинфекции, а так же транспортировки и перепланировки.

4. Подготовка и сборка бокса перед началом эксплуатации.

Бокс устанавливается на плоскую поверхность. Если на полу помещения выполнены специальные желоба для отвода жидкостей, то задняя стенка бокса должна быть расположена вдоль этого желоба. Это делается для того, чтобы через спец. проем, расположенный на задней стенке в желоб стекала жидкость от жизнедеятельности теленка (см рис ниже).



γ - угол наклона пола относительно желоба.

Сборка бокса может быть осуществлена 3 способами:

Схема сборки

Индивидуальный



В 1 ряд

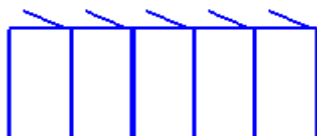


Схема 1

В 2 ряда

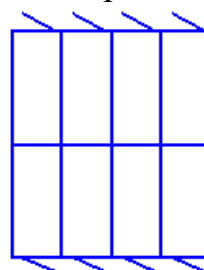


Схема 2

При сборке в один ряд (по схеме 1, схеме 2) сборку бокса необходимо начинать с левой стороны ряда:

Шаг 1. Установите боковую стенку, сориентировав ее как Вам удобно. Необходимо учесть, что дальнейшая сборка должна осуществляться в правую сторону от установленной стенки.

Шаг 2. Придерживая боковую стенку, вставьте штырь так, чтобы он проходил через отверстия в торцевых петлях боковой и задней стенок. Загнутый конец вставить в отверстие сверху боковой стенки (рис. 2)

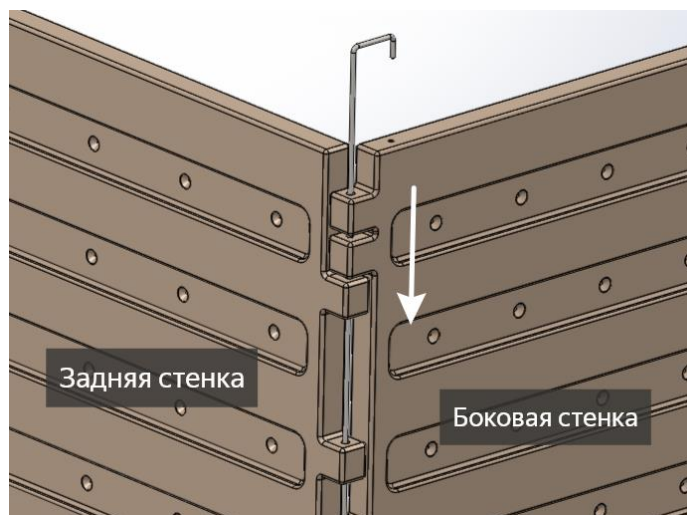


Рисунок 2.

Шаг 3. Тем же способом установите переднюю стенку вместе с дверью (собраны предварительно).

Шаг 4. Возьмите следующую боковую стенку и перегородку, расположите их так, чтобы отверстия в петлях совпадали с отверстиями в передней стенке и соедините все элементы (рис.3).

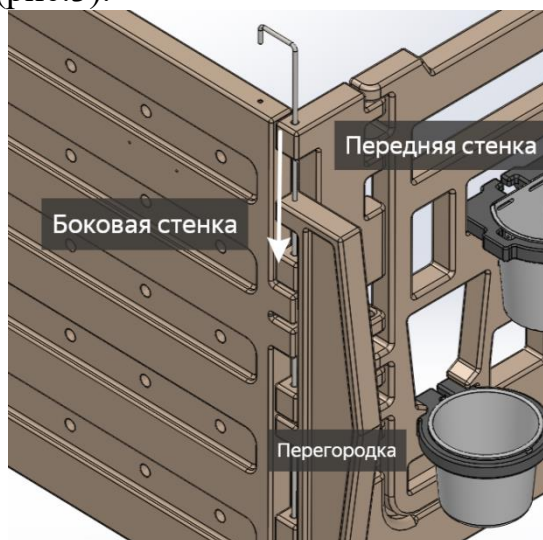


Рисунок 3.

Шаг 5. Соединить боковую и заднюю стенки штырем, как описано в шаге 2.

5. Сборка элемента переднего (навешивание оборудования).

Шаг 7. Слегка сжав держатель поилки, установите его в отверстия, как показано на рис. 4. (Необходимо, чтобы больший радиус закругления находился внизу)

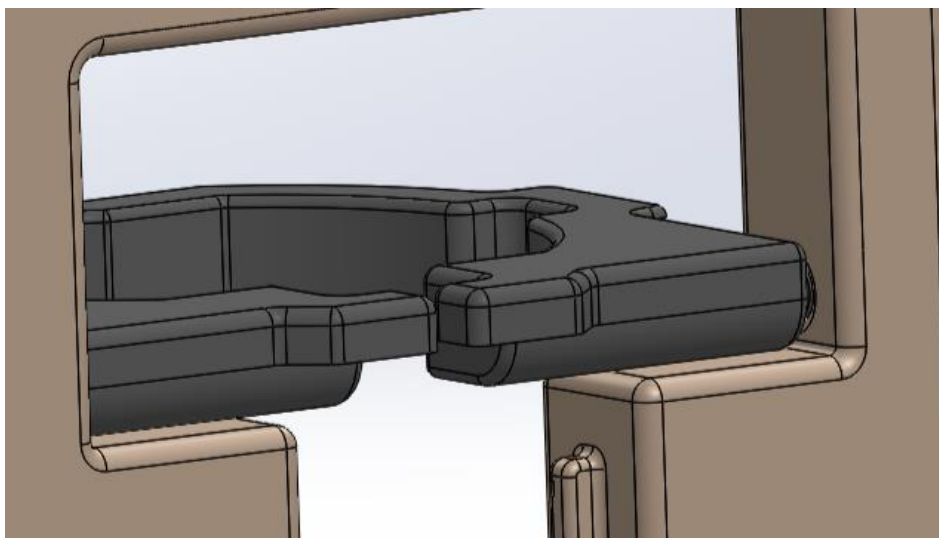


Рисунок 4.

Шаг 8. Соберите поилку согласно инструкции к ней.

Шаг 9. Установите поилку ПТМ-7 в держатель поилки, опустив её вертикально вниз до упора, проталкивая соску поилки через паз 1 (рис. 7а). Слегка приподнимите кольцо, как показано на рисунке 7б, чтобы посадить поилку полностью. Затем опустите кольцо.

Шаг 10. Держатель ведра установить тем же способом, что и держатель поилки (рис. 5).

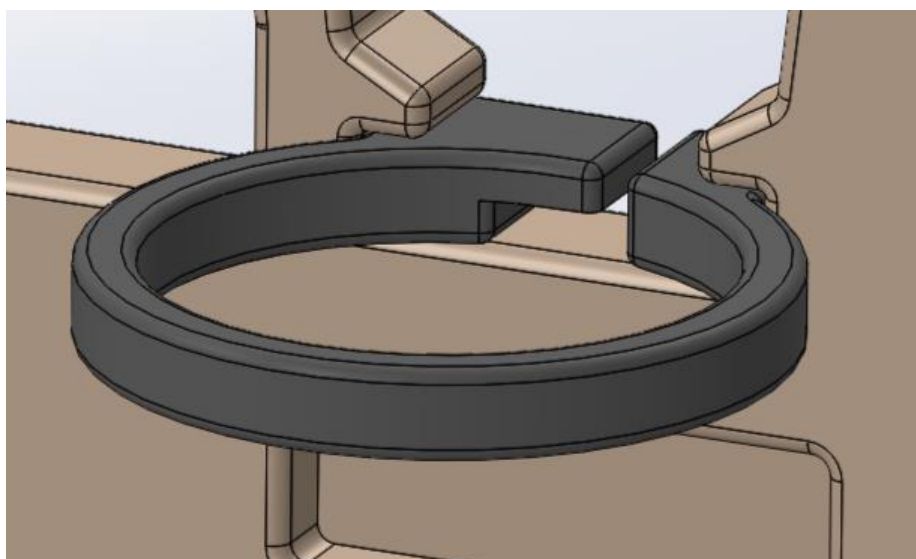


Рисунок 5.

Шаг 10. Установите в кольцо ведро ВК – 8.

Шаг 11. При использовании для выпаивания поилки ПТ-3 в пазы, в центральной верхней части двери, с наружной стороны двери, установите кронштейн поилки ПТ-3, отверстием под соску внутрь бокса, и с усилием опустить до упора вниз (рис. 6).

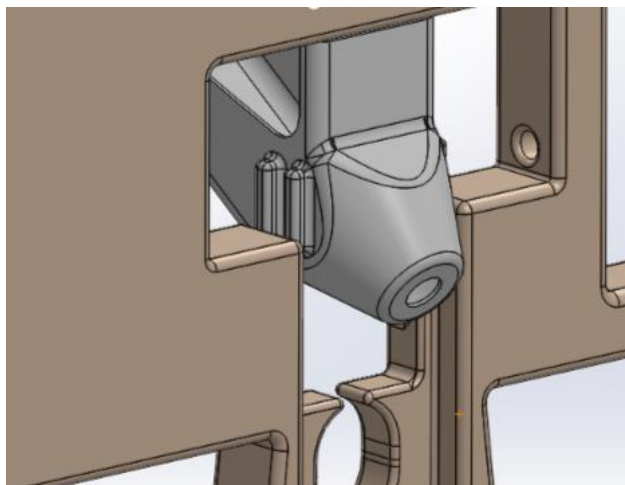
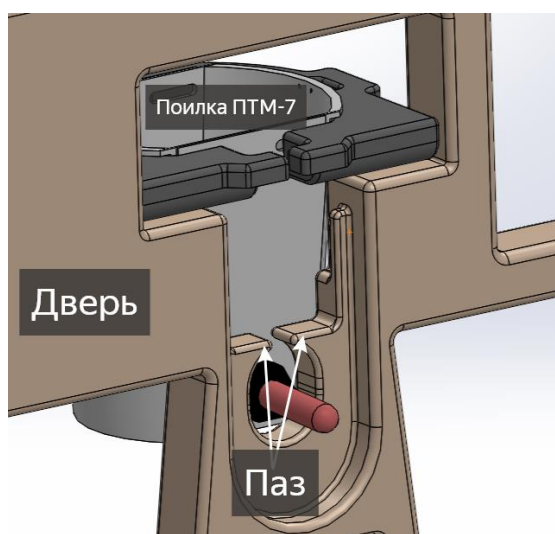
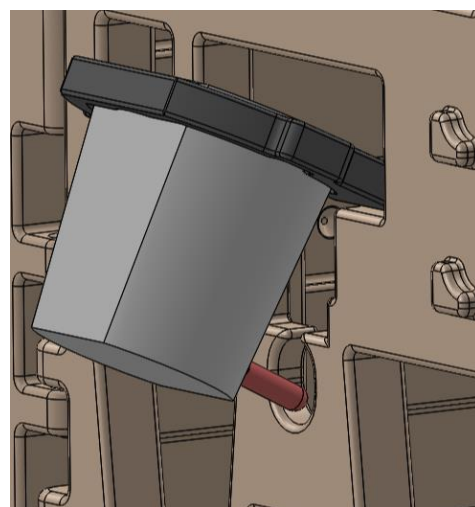


Рисунок 6.



а)



б)

Рисунок 7.

Сборка ряда в дальнейшем происходит тем же способом, начиная с шага 2.

Сборка в 2 ряда по схеме 2:

Шаг 1. Установите 2 боковых элемента встык и заднюю стенку перпендикулярно им, так что бы отверстия на торцах были соосны (рис. 8).

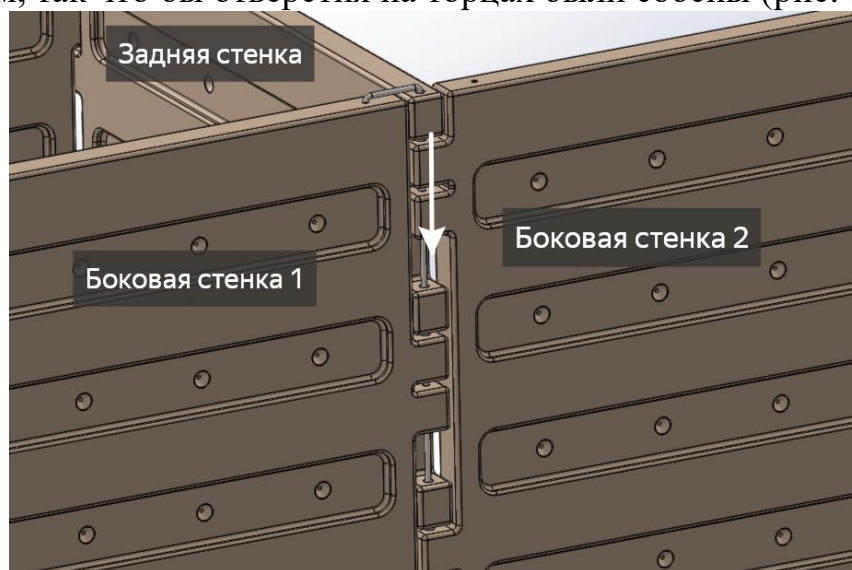


Рисунок 8.

Шаг 2. Придерживая боковые и заднюю стенки, вставьте штырь так, чтобы он проходил через отверстия в торцевых петлях собираемых элементов.

Шаг 3. Установите переднюю стенку с дверьми наклейкой наружу, навесив её так, чтобы она оказалась справа от боковой стенки (рис. 9).

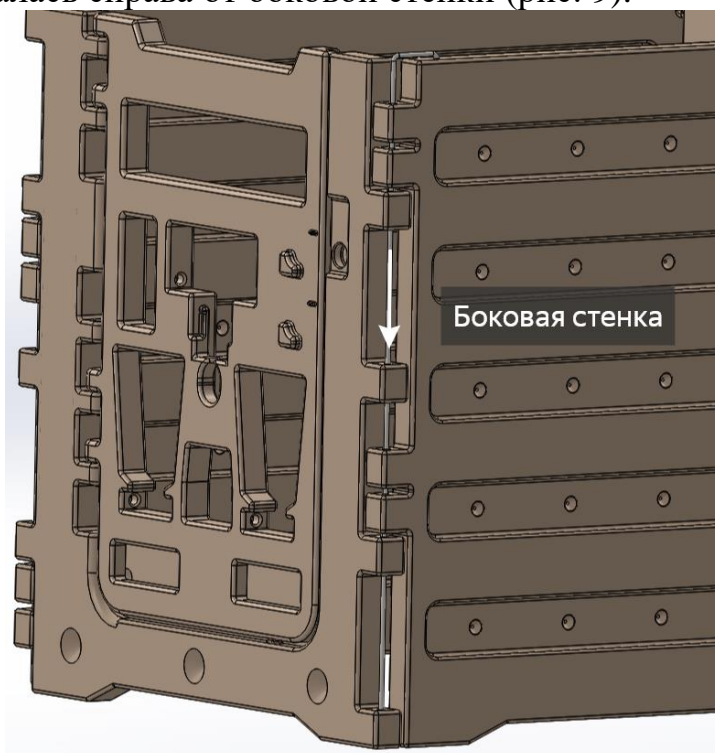


Рисунок 9.

Шаг 4. Возьмите следующие 2 боковые стенки и соедините их штырем с задней стенкой. С одной стороны к боковой стенке необходимо присоединить переднюю стенку и перегородку.

Сборка ряда в дальнейшем осуществляется повторением операций, начиная с шага 2.

Сборка элемента переднего (навешивание поилок и кормушек) описана в инструкции для сборки боксов в 1 ряд по схеме 2.

Разборка осуществляется в обратном порядке.

5. Комплектность

В комплект поставки бокса для телят входят:

Наименование	Количество
1. Элемент передний В том числе:	1 шт.
- держатель ведра (поз. 6)	2 шт.
- ведро ВК-8 (поз. 1)	2 шт.
- кронштейн поилки ПТ-3 (поз. 2)	1 шт.
- защелка (поз. 12)	1 шт.
- стенка передняя (поз. 11)	1 шт.
- дверь (поз. 5)	1 шт.
- перегородка (поз. 8)	1 шт.
- болт М8х65	1 шт.
- шайба Ф8	1 шт.
- гайка М8 DIN985	1 шт.
- шайба Ф8хФ50х3	1 шт.
2. Элемент задний (поз. 10)	1 шт.
3. Элемент боковой В том числе:	2 шт.
- штырь (поз. 13)	4 шт.
- стенка боковая (поз. 9)	2 шт.
Поставляется по заказу потребителя:	
- держатель поилки ПТМ-7(поз. 7)	1 шт.
- поилка ПТМ-7 (поз. 3)	1 шт.
- поилка ПТ-3 (поз. 4)	1 шт.
- кормушка для сена БСТ-2.16.000	1 шт.

6. Свидетельство о приемке:

Бокс для телят модульный БСТМ-К.00.000 соответствует техническим условиям ТУ ВУ 300062307.008-2006 и признан годным к эксплуатации.

7. Гарантийные обязательства.

- 1) Изготовитель гарантирует соответствие бокса для телят БСТМ-К техническим условиям ТУ ВУ 300062307.008-2006 при соблюдении правил эксплуатации, а так же хранения и транспортирования по группе 5 (ОЖ4) по ГОСТ 15150.
- 2) Гарантийный срок эксплуатации – 12 месяцев с момента ввода в эксплуатацию, но не более 18 месяцев со дня изготовления.
- 3) Срок службы бокса – не менее 10 лет.

Артикул 26.121-122

Дата выпуска

Ответственный за приемку

Упаковщик

СДЕЛАНО В РЕСПУБЛИКЕ БЕЛАРУСЬ

**Изготовитель: ОАО «Инвет»
РБ, 211640, аг. Бигосово, ул. Заводская 1
Верхнедвинский р-н, Витебская обл.
Факс/тел. (02151) 6-95-54**

